

# PALACE

(SUR LES BOULEVARDS)

# RAQUEL MELLER

ET

# YO

# T'AI ME !

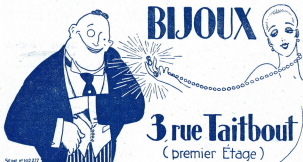
REVUE OPÉRETTE VIENNOISE

PROGRAMME 150



POUR ÊTRE HEUREUX, QUE FAUT-IL ? .....

**MAXIMA** achète  
au  
**MAXIMUM**  
**BIJOUX**



SEINE 1102 217

**3, rue Taitbout**  
(premier Étage)

et  
vend  
**ANTIQUITÉS**  
(même immeuble)  
**4, rue des Italiens**



# LIGNES DE LA MAIN

(Lines of the hand by clairvoyant)

GUIDE - RECHERCHES - CONSEILS

Tous les Jours  
de 1 à 5 h. (Sauf Dimanche)

M<sup>me</sup> MARTHE

MÉDIUM

93, Rue de Maubeuge (Gare du Nord)

Tél. TRUDAINE 21-31

English Spoken

## PALACE

Sur les Grands Boulevards

Angle du Faubourg Montmartre

Tél. Bourse 44-37

LES DIRECTEURS

M. Oscar DUFRENNE

M. Henri VARNA



Ph. Sobol

Président de l'Association des Directeurs de Spectacle de France  
Arbitre au Tribunal de Commerce de la Seine  
Directeur de l'Opéra, du Concert des Ambassadeurs,  
de l'Empire et des Casinos de Trouville



Ph. Sobol

Sociétaire des Auteurs dramatiques et lyriques  
Co-Directeur de l'Empire

## A LA CIGALE

11, Rue Notre-Dame-de-Lorette (IX<sup>e</sup>)

Téléphone : Trud. 46-89

[o]

R. C. Seine 115.920

\* DAMES \*

CHAUSSURES HAUT LUXE

\* MESSIEURS \*

SPECIALITÉS POUR ARTISTES



Magasins d'Exposition : 100, Avenue des Champs-Élysées

Registre analytique de Tours 1.382





Ph. Sobol  
GERMAINE LAMBELL



Ph. Sobol  
RIRI-BOUCHÉ



Ph. Sobol  
ROZELLI



Ph. Sobol  
SERVATIUS



RAQUEL MELLER

Photo X.



Ph. Sobol  
GÉO BURY



Ph. Sobol  
PAULE ARNA



Ph. Sobol  
BLANCHE DELIEGE



Ph. X.  
SARVELLY



Ph. X.  
ROLLIN



OPTICIEN

MAURICE FARINAUX

9, Passage Jouffroy

Tous les Genres de JUMELLES en Stock



Exécution  
des Ordonnances  
des Oculistes

R. C. Seine 247.560

# Les Editions **LUCIEN BRULÉ**

présentent :

## LE PREMIER ALBUM LUCIEN BRULÉ LE SEUL ALBUM ILLUSTRÉ

COMPORTANT :

UNE SUITE SUR  
PAPIER SURGLACÉ  
- DE PORTRAITS -  
DES PRINCIPALES  
VEDETTES DES  
THEATRES ET --  
-- MUSIC-HALLS

RAQUEL MELLER

□ □ DAMIA □ □

□ □ ROSE AMY □ □

etc...



= 25 AIRS DE =  
**DANSES MODERNES**

du

--- PALACE ---  
CASINO DE PARIS  
FOLIES-BERGÈRE  
--- EMPIRE ---  
CONCERT MAYOL  
MOULIN ROUGE  
etc...

TIRAGE DE GRAND LUXE  
COUVERTURE 4 COULEURS  
Net. . . . . 8 fr.

Et les 3 derniers Succès de la Saison :

MIMOSA

OH! CHÉRI, OH! CHÉRIE

PANDORA



17, Faubourg Montmartre -> PARIS

R. C. Seine 241



R. C. Seine M 470



Ph. Sobol  
MAX BERGER



YVONNE REGIS



Ph. Sobol  
TIERKA

Le MAXIMUM pour vos BIJOUX

**A. JOFFO**

Tél. : Trud. 05-01

31, Rue Victor-Massé

Métro : Pigalle

♦♦♦ MONTRES DE PRÉCISION ♦♦♦  
DE JOLIES IMITATIONS



EXPERTISES GRATUITES



Ph. Sobol  
DALBIA



LES THOMSON SISTERS Ph. Sobol



Ph. X.  
LEIB

*Parlo*

IMPERMÉABILISE  
LE MONDE

46-48, Rue de Turbigo





**JEWELLERY**

Avant d'Acheter ou de Vendre

# BIJOUX

BRILLANTS, PERLES, PIERRES FINES

Adressez-vous directement à

## BROUDARGE

JOAILLIER-EXPERT

Conseils Gratuits

ÉCHANGE

**30, Faubourg Montmartre, 30**

(Près du PALACE)

Téléphone : LOUVRE 04-83

Il avance Fonds **GRATUITEMENT**

pour dégagements du Mont-de-Piété

ENGLISH SPOKEN

SI PARLA ITALIANO

**VENTES** amiables et **SANS TAXE**, de 9 heures à 18 heures, chaque jour (dimanches exceptés), dans les Entrepôts et Salles de Ventes des

## "SAISIES-WARRANTS"

Quantité considérable de **CHAMBRES A COUCHER** de tous styles, **SALONS** bois sculptés, laqués ou dorés, recouverts de soieries, velours, tapisseries de Nîmes et d'Aubusson, **SALLES A MANGER** complètes. **MEUBLES ANCIENS** : Commodes, Secrétaires, Bouillottes, Bonheur-du-Jour, Bahuts, Vaisseliers, Armoires normandes, etc... **BRONZES D'ART** et **MARBRES** des meilleurs artistes. **LUSTRES**, Suspensions, Torchères, Garnitures de cheminées, Appliques, Lampes, Terres cuites, Biscuits. **BUREAUX COMPLETS**. Tableaux, etc., etc.

Tous ces objets sont **GARANTIS** et vendus **APRÈS EXPERTISES** avec différences de 30 à 40 %

L'Administration des "SAISIES-WARRANTS", fondée en 1869 (54<sup>e</sup> année)  
n'a **AUCUNE SUCCURSALE, NI A PARIS, NI EN PROVINCE**

**4, RUE DE LA DOUANE, 4**

Téléphone : NORD 41-63

--

Métro : RÉPUBLIQUE

*Marchandises conservées sans frais*

*Expéditions dans tous les pays*

MM. Oscar DUFRENNE et Henri VARNA présentent

La célèbre Chanteuse espagnole

# RAQUEL MELLER

Qui chantera ses dernières Créations entre le 2<sup>e</sup> et le 3<sup>e</sup> acte de

## YO T'AIME!

Revuz-Opérette viennoise en 3 actes et 15 tableaux, à grand spectacle  
Musique de W. BROMME  
Adaptation de Léo LELIÈVRE, Henri VARNA et Fernand ROUVRAY

Chorégraphie anglaise de J.-S. Fisher —o— Les danses de M<sup>lle</sup> Y. Régis sont réglées par M<sup>me</sup> Bigiarelli

Celles de M. Géo Bury par Mausolf

Costumes de Gaston Zanel, 37, boulevard de la Chapelle, dessinés par José de Zamora et Aumont

Toutes les Robes de ville et du soir sont des créations de la maison Max Robert,

127, avenue des Champs-Élysées —o— Coiffures de chez Lewis

Les Bas de Raquel Meller sont de chez Bouvier frères

Les Bas d'Y. Régis et de G. Lambell sont de chez Marny

Décors de Ronsin, Bertin, Deshays, Arnaud

Décoration et installation du Palais chinois du 2<sup>e</sup> acte par la maison Hartmann, 79 et 81, boulevard Haussmann

Les objets d'Orfèvrerie sortent de la maison Kirby-Béard et C<sup>ie</sup>, 5, rue Auber

M. Géo Bury est habillé par Fiszlewitz, 43, faubourg Montmartre

Les Eventails de M<sup>lle</sup> Y. Régis sortent de la maison Duvelleroy —o— Costumes d'hommes de Keller, 24, rue de Bondy

Lingerie et Chapellerie du Fashionable House

Bonneterie de la maison Chatelet —o— Chaussures de Craut et Gaudebert

Accessoires de Chevalier et Berthelin —o— Perruques de Néant

Orchestre dirigé par Paul NAST \* Régisseur général : P. JULLIEN



N° 233.893

à

Téléphone  
Louvre 50.08



## “ LA LORRAINE ”

17, Faubourg Montmartre

*Brasserie ouverte la Nuit -:- Service à toute heure*

**SOUPERS**

**PRIX MODÉRÉS**

R. G. Seine 70.175

## ANALYSE

### La Plantation de Tabac

Yolande **Thormalhon** est la nièce d'un propriétaire de plantations du Brésil. Mais l'entreprise a périclité, et, pour redorer un blason, **Thormalhon** comptait la marier avec **Don José**, le roi des brillants. Mais Yolande avait, dans ses rêves de jeune fille, entrevu un mari plus séduisant, et tous les cadeaux que **Don José** veut déposer à ses pieds la laissent indifférente. **Don José**, faute de pouvoir lui offrir une auto qu'elle possède, finit par lui "donner" son propre chauffeur, le comte **Harry d'Ivry**, qui a trouvé ce seul moyen, après avoir dilapidé sa fortune, pour subvenir à son existence... Yolande, dès le premier contact avec son nouveau chauffeur, éprouve un étrange sentiment, contre lequel elle essaie de réagir.

### Le Hall de l'Hôtel particulier de Don José

Le mariage avec **Don José** est cependant décidé. **Harry**, qui est, lui aussi, séduit par le charme indéfinissable de Yolande, ne peut pour lui faire plus longtemps son amour et **Don José** entreprend leurs premiers aveux... Yolande trouve moyen d'arranger la situation en promettant à **Don José** de l'épouser et en demandant à **Harry** de rester l'ami de la maison, pour réaliser le type parfait du "ménage à trois"...

### Le Salon chinois de Don José

Le jour du mariage est arrivé... Yolande a reçu une merveilleuse corbeille de noces, mais son cœur reste triste, et, au moment où **Don José** va l'entraîner dans la chambre nuptiale, elle ne peut pas céder aux propositions enflammées de **Harry**, qui l'élève. **Don José** trouvera dans son lit de nocces **Pompéia**, une ancienne maîtresse qui le poursuit obstinément de ses avances amoureuses. Yolande et **Harry** vont s'embarquer pour l'Europe; son père la rejoint au bureau des passeports et découvre la supercherie de Yolande qui se faisait passer pour une dancing girl afin d'échapper à son mari d'un jour. Il pardonnera et se consolera avec **Pompéia**, qu'il épousera à son tour.

### Les Bureaux de la Compagnie Transatlantique

Jamais deux sans trois, dit le proverbe. **Rosita**, la fille de **Pompéia**, se mariera avec le beau **Fridolus**, le fidèle intendant de **Thormalhon**, et ils pourront tous ainsi conjuguer amoureusement le verbe "Yo t'aime".

## Tabacco Plantation

Yoland Thormalhon, niece of a tobacco plantation owner is to be married to Don Jose, the Diamond King in order to bring money to her uncle who is in a very bad commercial situation.

Don Jose sends Yoland his own driver. She falls in love with him for he is a French count, Harry d'Ivry, who is now obliged to work for a living.

### Don Jose's Parlour

Her marriage with Don Jose is decided all the same, but Don Jose finds out his fiancée is in love with the driver.

He decides to marry her at once but she elopes with Harry.

Don Jose finds in his bed toom an old mistress of his, Pompéia who is still in love with him.

### Don Jose's Chinese Drawing Room

Yoland, dressed as a dancing girl tries to cross over to Europe with Harry but her father finds her in the offices of the transatlantic lines.

### The Transatlantic Line Offices

He will however let her marry Harry, will himself marry Pompéia and give his trustworthy valet to Rosita Pompéia's daughter.

### En sortant du Palace

ALLEZ vous rafraichir au

CAFÉ

DE

L'ÉLECTRICITÉ

Glaces tous Parfums

American Drinks

Buget froid

## ARGUMENTO

### La Plantación de Tabaco

Yolanda **Thormalhon** es la sobrina de un "fazendeiro" del Brasil. Pero la empresa decayó, y para volver a dorar su blason, **Thormalhon** esperaba casarla con Don Jose, el Rey de los brillantes. Pero Yolanda, en todos sus sueños de joven, había vislumbrado un marido más halagüeño, y todos los regalos que Don Jose quiere poner a sus pies, la dejan indifferente... No pudiendo ofrecerle un automóvil, pues ya posee uno, Don Jose acaba por "regalar" su propio chauffeur, el Conde **Harry d'Ivry**, quien, después de dilapidar su fortuna, no encontró otro modo de subvenir a las necesidades de su existencia... Desde el primer contacto con su nuevo chauffeur, Yolanda experimenta un sentimiento extraño, contra el cual trata primero de luchar.

### El "Hall" del Hotel particular de Don José

El casamiento con Don José queda sin embargo decidido. **Harry**, a quien también atrae el encanto indefinible de esa mujer, no puede más callar su amor, y Don Jose sorprende sus primeras declaraciones... Yolanda encuentra un medio de salvar la situación, prometiéndole a Don Jose casarse con él y pidiendo a **Harry** que quede "el amigo de la casa", para realizar el tipo perfecto del "matrimonio a tres".

### La Sala China de Don José

El día del casamiento ha llegado... Yolanda ha recibido un magnífico canasto de alhajas y prendas, pero su corazón está triste, y en el momento en que Don Jose quiere llevarla al "cuarto de novios", no puede resistir a las proposiciones apasionadas de **Harry**, que la rapta. Don Jose hallará en su "cama de novios" **Pompéia**, una antigua querida que le persigue obstinadamente haciéndole proposiciones amorosas. Yolanda y **Harry** van a embarcarse para Europa: el tío les alcanza en la Oficina de Pasaportes y descubre el embuste de Yolanda que se daba por una "dancing girl" para escapar a su marido de un día. Este perdonará y se consolará con **Pompéia** con quien se casará a su vez.

### La Oficina de la Compañía Transatlántica

"Nunca dos sin tres" dice el refrán. **Rosita**, hija de **Pompéia**, se casará con el herrero **Fridolus**, fiel intendente de **Thormalhon**, y así podrán todos conjugar amorosamente el verbo "Yo te quiero".



— Eh bien, et Solex ! y prend votre vieille voiture, y vous colle son carburateur, et la voilà rajeunie de 10 ans.



# YO T'AIME!

## Distribution des Rôles

(Les Artistes sont indiqués dans l'ordre d'entrée en scène)

### PREMIER ACTE

## La Plantation de Tabac à Cuba

*Tabacco Plantation. — La Plantación de Tabaco*

Les Cigarières **SARVELLY, Demézière, Bony, Mireille, Mado Volli, Tierka, Madora, Nurbel, Stella Still, Fleury, Dalbia, Vonette, Roussel.**

Les Planteuses

**LES J.-S. FISHER GIRLS**

Les Planteurs **GAUTRAY, LEBRUN, TISON, Romain, Castella.**

Fridolin. .

**ROLLIN**

Thor-  
malhen

**MAX BERGER**

Pompéia .

**RIRI-BOUCHÉ**

Rosita

**GERMAINE LAMBELL**

Yolande. .

**YVONNE RÉGIS**

Les Nègres **Bombino, Pietrino.**

La  
Négresse

**MISS THOMSON**

Les Nègres **Marcel, Daoula.**

Don José .

**SERVATIUS**

Une Fille  
de Ferme **SARVELLY**

Quack . . **Marcel**

Quare. . . **Dourat**

Harry. . .

**GÉO BURY**

## LA PLUS GRANDE VOGUE

*pour la Chemise sur mesure*

LES PLUS JOLIES CRAVATES AUX MEILLEURS PRIX

**MAISON BENOIT, anciennement MAUFROY**

**28, Rue du Faubourg-Montmartre • Tél. : Gutenberg 44-85**

Succursales : Paris : 176, Rue Montmartre  
Dunkerque : 23, Rue de l'Amiral-Ronarch

R. C. Seine 58.726

**LA PERLE IMITATION DE  
POTIEZ** 5 RUE DES CAPUCINES  
PARIS .

*EXPOSITION ET VENTE  
NICE HÔTEL NÉGRESO  
CANNES  
HÔTEL CARLTON*



*LA VENTE  
A MES PRIX DE PARIS*

R.C.S. 50.142  
LOUVRE 32-62

**IMITE EMERAUDE ET SAPHIR**  
**LES MONTURES ONT DU CHIC** ==

## DEUXIÈME ACTE (PREMIER TABLEAU)

### Le Hall de l'Hôtel de Don José

*Don José's Parlour. — El "Hall" del Hotel particular de Don José*

Les Jeunes  
Filles . .

**SARVELLY, Mado Volli, Tierka,  
Madora, Stella, Fleury.**

Thor-  
malhen

**MAX BERGER**

Juana . .

**PAULE ARNA**

Don José .

**SERVATIUS**

## DEUXIÈME ACTE (DEUXIÈME TABLEAU)

### Le Salon chinois de Don José de Alvaranza

*Don José's Chinese Drawing Room. — La Sala China de Don José*

Les Invitées

**SARVELLY, Mado, Tierka, Ma-  
dora, Stella, Fleury, Dalbra,  
Vonette, Roussel, Nurbel.**

Thor-  
malhen

**MAX BERGER**

José . .

**SERVATIUS**

Juana . .

**PAULE ARNA**

Yolande .

**YVONNE RÉGIS**

Pompéa .  
Rosita

**RIRI-BOUCHÉ**

**GERMAINE LAMBELL**

Ninon . .

**Tierka**

Nina . .

**Fleury**

Ninette . .

**SARVELLY**

**GÉO BURY**

Harry . .

Fridolin .

**ROLLIN**

Le Consul

**FAVRE**

Le

Domestique X...

Les Demoiselles d'Honneur **SARVELLY, Mado,  
Tierka, Madora, Stelli, Fleury,  
Dalbra, Vonette.**

Les Fleurs d'Oranger

**LES J.-S. FISHER GIRLS**

Les

Yo t'Aime

**Tierka, Vonette, Roussel, Bony.**

La Fleur

d'Amour

**GINETTE DELLY**

La Margarite

syndéristes

**BLANCHE DELIÈGE**

La Corbeille mouvante

**LES J.-S. FISHER GIRLS**

La Fleur

d'Oranger

**ROZELLI**

Les Orchidées

**LES THOMSON SISTERS**

**FINAL**

\* ENTR'ACTE \*

C'est de suite qu'il faut aller chez



# BORRAS

1, Faubourg Montmartre, 1

pour déguster ses excellentes GLACES, ses SORBETS, THÉ  
CHOCOLAT, ORANGEADE et PATISSERIES FINES

B. C. Seine 115.467



**Jeanne Lanvin**

Couture, Mode, Fourrures, Lingerie  
■ 29, Faubourg Saint Honoré, Paris. ■

Habille à la Scène et à la Ville

M<sup>me</sup> Raquel Meller

La célèbre Chanteuse espagnole

# RAQUEL MELLER

A la Scène comme à la Ville, les Rubes de Raquel Meller sont de Jeanne Lanvin  
Les Chaussures sont de Perruggia

1. Manola.
2. Néma.
3. Palafox 22.

4. Nuit de la Mère.
5. Ay! Ay! Ay!
6. Fleur du Mal.

7. Comme la Fleur.
8. Mimosa.
9. Pendant la Procession

10. La Montéria.
11. Constantinople.
12. Tes Yeux.

## TROISIÈME ACTE

(Les Artistes sont indiqués dans l'ordre de leur entrée en scène)

### Les Bureaux de l'Agence Transatlantique

The Transatlantic Line Offices. — La Oficina de la Compañia Transatlantica

Les Marins

**LES J.-S. FISHER GIRLS**

Les Matelotes

**LES THOMSON SISTERS**

1<sup>er</sup> Officier **FRIMAS**

2<sup>e</sup> Officier. **FAVRE**

3<sup>e</sup> Officier. **GAUFRAY**

4<sup>e</sup> Officier. **TISON**

Pedro. . . **LEIB**

Fridolin . **ROLLIN**

Rosita . . **PAULE ARNA**

Pompéia . **RIRI-BOUCHE**

Yolande . **YVONNE RÉGIS**

Les Girls

**LES J.-S. FISHER GIRLS**

Harry. . . **GÉO BURY**

José . . . **SERVATIUS**

## A MALBOROUGH

50, Rue St Lazare étroite



# YO T'AIME

## Table Thématique

### PREMIER ACTE

Chœur et Fridolin : *Laissons le Travail en plan.*  
Numéro des Girls : *Ballet des Cigarières.* (Sur la musique *Just Keep on Dancing*, Fox-trot de Billie MAYERL et Gee PAUL.)  
Couplets de Tormalhen : *Par quel bout prendre les Femmes ?*  
Couplets de Pompéia : *Je suis la Femme du Général.*  
Duo Rosita-Fridolin : *C'était un soir à l'Abbaye.*  
Couplets de Yolande : *Capricieuses sont les Femmes.*  
Chœur : *Remplis de Crainte.*  
Couplet de Don José : *Permettez que je me présente.*  
Duo Rosita-Fridolin : *Quand on sait garder le Silence.*  
Couplets de Yolande : *A quoi donc rêvent les Jeunes Filles ?*  
Couplets d'Harry : *Me voici Chauffeur maintenant.*  
Duo Yolande-Harry : *Vous n'êtes qu'un Chauffeur.*  
Final : *Venez mes Amis...* (Tormalhen-Rosita, les Chœurs.)  
Numéro des Girls : *Ballet des Négrillons.* (Sur la musique *Strait Laced Jane*, song Fox-trot de Donovan MEHER.)  
*Danse Espagnole*, de Rosita et Tormalhen, et Finale.

### DEUXIÈME TABLEAU

Couplets de Juanita : *Nous avons dix-huit ans.*  
Couplets de Tormalhen : *Lorsqu'on doit se marier.*

### Intermède Musical

### DEUXIÈME ACTE

Chœur et Juanita : *Aujourd'hui c'est fête.*  
Couplets de Don José : *Je ne peux rester en place.*  
Duo Pompéia-José : *Je suis un...*  
Couplets d'Harry : *Femmes si vous nous faites la tete.*  
Duo Rosita-Fridolin : *Mesdemoiselles qui cherchez un Mari.*  
Duo Yolande-Harry : *Yo t'aime.* (Valse.)  
Trio Yolande-Harry-José : *C'est le Ménage à trois.*  
Reprise du Refrain : *Vous n'êtes qu'un Chauffeur enchaîné.*  
Final. — Chœur : *C'est l'heure de l'Hyménée.*  
Numéro des Girls : *Ballet des Fleurs d'Oranger.* (Sur la musique *Jography*, song One-step de Mark STRONG.)  
Entrée des *Yo t'aime* (Sur la valse chantée par Yolande et Juanita) et Finale de la Partition.

### TROISIÈME ACTE

Reprise du Duo Rosita-Fridolin : *Mesdemoiselles qui cherchez un Mari.*  
Yolande et les Girls : *English Girls.*  
Reprise du Refrain *Yo t'aime* (Yolande-Harry).  
Scène Yolande : *Lettre d'adieu à José.*  
Final : *A quoi donc rêvent les Jeunes Filles ?*  
et *Mesdemoiselles qui cherchez un Mari.*  
Yolande, Harry, Rosita, Fridolin, Pompéia, José, Et la Troupe.



Les pieds sans souliers  
L'âme sans épouvante  
Pas les jambes sans les bas

*Mustang*  
Bouvier

**BOUVIER FRÈRES**

BONNETERIE DE LUXE

8, Rue Tronchet  
PARIS

19, Rue Mazagran  
BIARRITZ

R. C. Seine 122-412-14

*Mustang*  
Paris 1924

*Valery*  
Paris

# CRÈME POUDRE FLORÉINE



*A quoi rêvent les petites filles...*

## UNE PRÉCAUTION NÉCESSAIRE

Les peaux délicates ont besoin d'être entretenues et tonifiées, surtout lorsqu'elles sont exposées au grand air et au soleil. Ne partez pas en vacances, Mesdames, sans vous munir d'un pot de **Crème Floréine** qui augmente la vitalité et la résistance du derme et rend la peau douce, fraîche et parfumée.

+ + + + +

**Crème Floréine**, le pot : 4 fr. 50; le demi-pot : 2 fr. 50. — **Poudre de Riz** : 4 fr. 50. — **Savon** : 2 fr. 50

**PARFUMS FLEURS ET LUXE**

**GRANDS MAGASINS, COIFFEURS-PARFUMEURS**

**Et franco contre mandat-poste adressé à M. GIRARD, 48, rue d'Alésia, Paris**